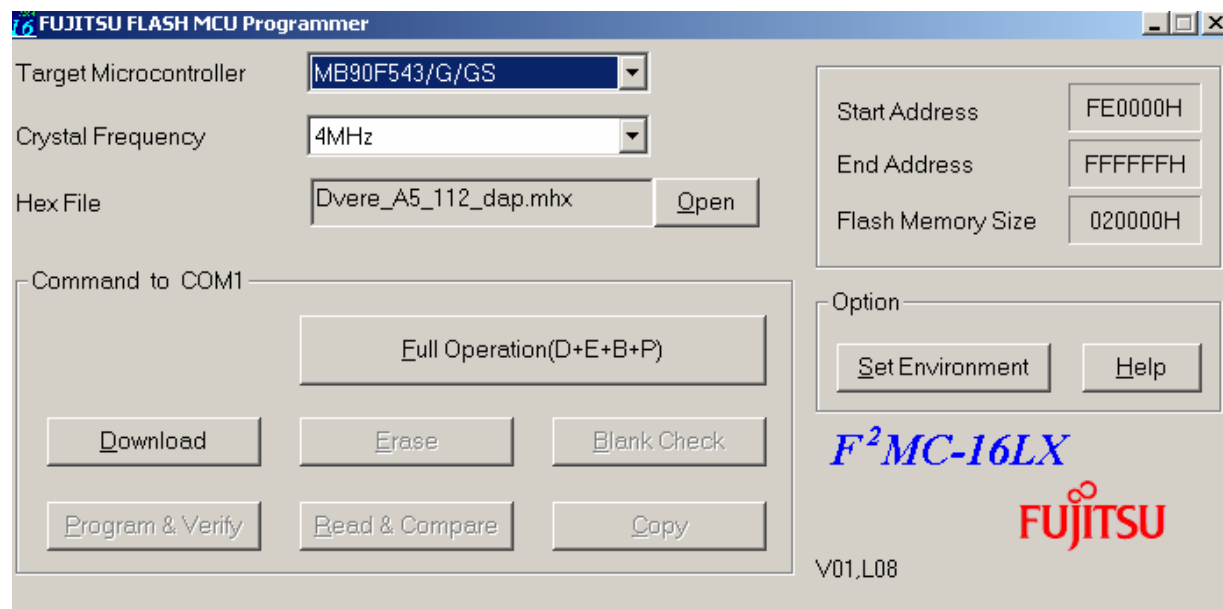


Jak změnit diagnostický firmware v DAP01(DAP02)

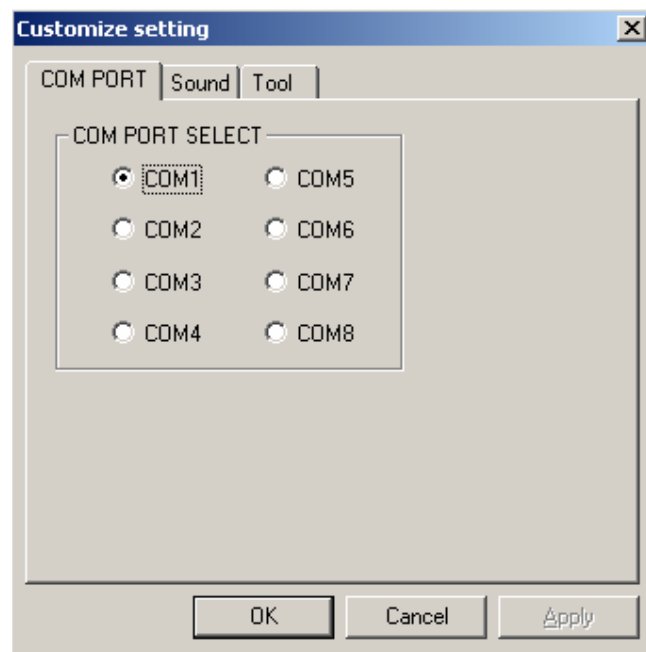
Název Vámi používaného firmware se se může lišit od v tomto příkladu uvedeného názvu.

Pro programování diagnostického převodníku se používá originální SW „FUJITSU FLASH MCU Programmer“ umístěný- nainstalovaný většinou do C:\ProgramFiles\Fujitsu\FUJITSU FLASH MCU Programmer\fmcl6lx\flash.exe

Jako první vybereme typ procesoru viz obrázek a HEX file podle zařízení a požadované verze. SW si pamatuje poslední nastavení.



Nastavíme prostředí – COM port na který je připojen převodník.



Čelní panel DAP01

Před začátkem programování vypneme napájení DAPu, zasuneme propojku Jumperu na pozici FL a zapneme napájení.

Spustíme programování pomocí tlačítka „FullOperation“, případně potvrdíme následující obrazovky průběhu programování.



Pokud programování skončí následující OK obrazovkou , pak potvrdíme OK , vypneme napájení DAPu, vyndáme Jumper a zapneme napájení.



Nezávislá kontrola nahraného firmwaru v DAPu

SW programátoru musí být ukončen, aby se uvolnil COM port.

Výrobce DAPu dodává nezávislý testovací SW, DiagTp20.exe, který je aktualizován pro případnou novou verzi firmwaru DAPu..

Po spuštění tohoto nástroje a jeho nastavení na příslušný COM port aplikace zobrazí v dolním stavovém řádku firmware, verzi knihovny, a ventuelně i licenci, pro koho je firmware vyroben.

DiagTp20 Verze 1.6.0.0

Setup

Dvere-A5

Ovládání

Centrální zamykání

Adresa dveří

☒ 42 - řidič Odemknuto

☐ 52 - spolujezdec Odemknuto

☐ 62 - zadní levé Odemknuto

☐ 72 - zadní pravé Odemknuto

☐ 00 - všechny Odemknuto

Zamknout

Odemknout

Safe

UnSafe

Stahování oken

Adresa dveří

☐ 42 - řidič Stojí

☐ 52 - spolujezdec Stojí

☐ 62 - zadní levé Stojí

☒ 72 - zadní pravé Stojí

☐ 00 - všechny Stojí

Zavřít

Otevřít

Zastavit

Vstupy

☐ Vstup K nebo I1

LIN

☒ LIN timeout

Identifikace ŘJ

Adresa

52

01-motor

02-prevodovka

42-dvere ridice

52-dvere spolujezdce

62-leve zadni dveře

Diagnostický mód

86 - vývojářský

5- LIN

Spustit

Diag. STOP (00)

DVERE-A5 2.00

TP20LIB 1.20

LINLIB 2.0

KOM1

Komunikace: RUN

CAN 500: Error Active

CAN 100: Error Passive